

新北市 110 學年度戶外與海洋教育種子教師增能研習 成果報告

壹、活動計畫

一、依據

- (一) 教育部國民及學前教育署補助新北市政府推動戶外與海洋教育計畫。
- (二) 新北市戶外與海洋教育中心工作計畫。

二、目的

- (一) 依據新北市戶外教育政策，建構戶外教育學校對話與討論平臺，提升教師戶外教育知能、拓展戶外教學技能，以落實新北市戶外教育的推動。
- (二) 透過專家指導及第一線教師的課程實作分享，協助教師建立正確的戶外教育概念，同時進行學校環境資源的盤點，並共同討論如何善用社區在地素材，擬定各校戶外教育課程的發展方向。
- (三) 借鏡標竿城市，擴展「國際化」的戶外教育視野；善用當地資源，形塑「在地化」的戶外教育行動。

三、辦理單位

- (一) 指導單位：教育部國民及學前教育署
- (二) 主辦單位：新北市政府教育局
- (三) 辦理單位：新北市戶外與海洋教育中心、新北市立三重高級中學、
新北市金山區金美國民小學

四、辦理方式

- (一) 辦理時間：110 年 10 月 21(星期四)、10 月 22 日(星期五)(二日課程相同，擇一參加即可)
- (二) 參加對象：
 - 1. 預計申請新北市 111 年度教育部國民及學前教育署補助高級中等學校辦理戶外教育計畫之學校務必派員參加。
 - 2. 預計申請新北市 111 學年度教育部國民及學前教育署補助地方政府推動戶外與海洋教育實施計畫「子計畫二：辦理戶外教育課程」之學校務必派員參加。
 - 3. 對戶外及海洋教育執行及規劃有興趣之教師。
 - 4. 每梯次至多 40 人。
- (三) 上課地點：新北市三重高中專科大樓 1 樓自然一實驗室(新北市三重區集美街 212 號)

(四) 課程內容：

時間	內容	負責人/講師
08:30-08:40	報到	新北市戶外與海洋教育中心
08:40-08:50	開幕式	新北市戶外與海洋教育中心主任
08:50-10:20	戶外教育風險管理內容與規劃	新北市光復高中 陳傑昇老師
10:30-12:00	戶外教育風險管理矩陣及降低風險	新北市三和國中 廖奕璿主任
12:00-13:10	午餐	新北市戶外與海洋教育中心
13:10-14:00	社區學習地圖規劃	新北市三重高中 顏端佑老師
14:10-15:00	學習地圖實務操作	新北市三重高中 顏端佑老師
15:00-	賦歸	

(五) 報名方式：一律採網路報名，請至校務行政系統登錄報名(研習名稱：新北市 110 學年度戶外與海洋教育種子教師增能研習)。

(六) 其他說明：

1. 工作人員、學校代表予以公假排代或差假登記，全程參與者依實際參加情形核予研習時數。
2. 配合市府防疫政策，請當日研習人員及工作人員務必出示疫苗施打或快篩證明；當日如遇颱風等特殊因素，依照市府停課規定該梯次活動取消，延期辦理。行程配合天候及突發狀況，承辦單位有權視情況調整之。
3. 請珍惜研習機會與資源，報名參加者請準時出席，以免影響他人權益，如因個人因素不能參加，請務必事先聯絡主辦單位，由後補學員遞補。
4. 學校場地有限，不開放停車，請自行至臨近停車場地停好車再步行入校。
5. 聯絡人：李佳燕助理，電話：02-2960-3456 分機 2608、E-mail：an6570@ntpc.gov.tw。

五、獎勵：承辦學校依「公立高級中等以下學校校長成績考核辦法」、「公立高級中等以下學校教師成績考核辦法」之獎勵辦法辦理敘獎，並參考「新北市政府所屬各級學校及幼兒園辦理教師敘獎處理原則」附表第 2 項第 1 款第 2 目：辦理各項研習（討）會績效優良者，工作人員嘉獎 1 次以 3 人為限(含主辦人 1 人嘉獎 1 次)。

六、本計畫經新北市政府教育局核准後實施，修正時亦同。

貳、學員回饋、感想與建議

一、出席率：

(一) 10 月 21 日研習報名人數 33 人，實際出席 29 人，出席率 88%。

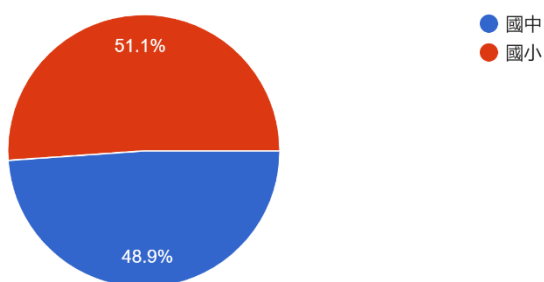
(二) 10 月 22 日研習報名人數 36 人，實際出席 30 人，出席率 83%。

二、有效問卷回收：44 份

(一) 基本資料分析

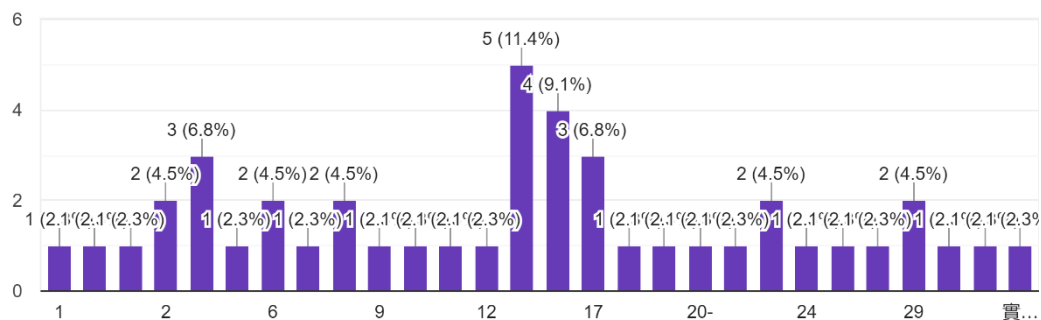
1. 在任教學校類別上，本次國中及國小教師出席比例約佔各半。

任教學校類別
45 則回應



2. 在教師任教年資上，此次參與研習教師各任教年資的教師出席率平均，並年資 15-17 年出席教師人數 5 人、4 人、3 人最多。

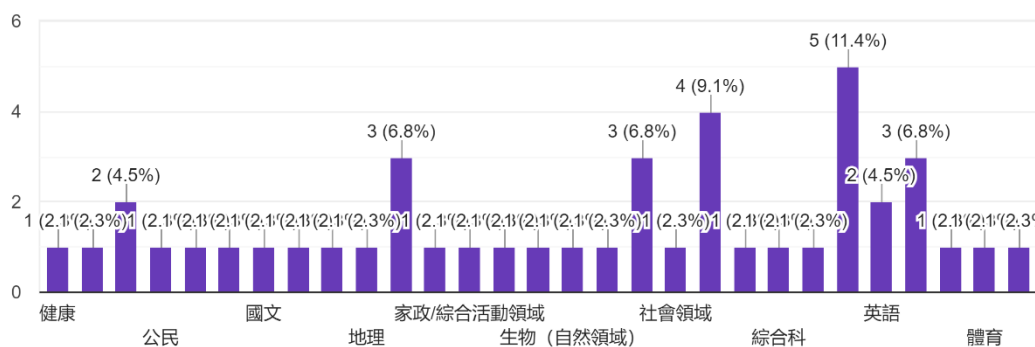
任教年資
44 則回應



3. 在教師任教科目/領域上，此次研習以社會領域(公民、地理…)出席教師佔 18%最多，自然(生物、生科…)、國語、健教體育領域出席人數亦佔 10%以上，各科出席平均。

任教科目/領域

44 則回應

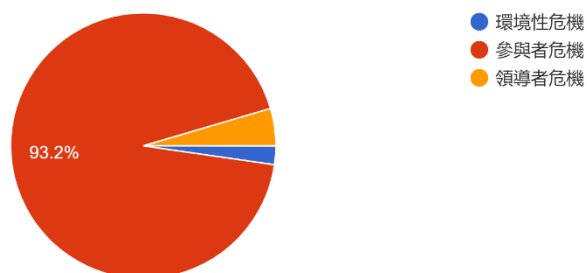


(二) 課程內容理解

1. 在危機辨識題目中，進行戶外教育課程及活動時，若發生「行進間遊戲而導致意外」屬於領導者危機，答題正確率為 9 成；若發生「未進行天候評估而導致意外」屬於環境性危機，僅 6 成教師回答正確，約 3 成教師選答領導者危機。

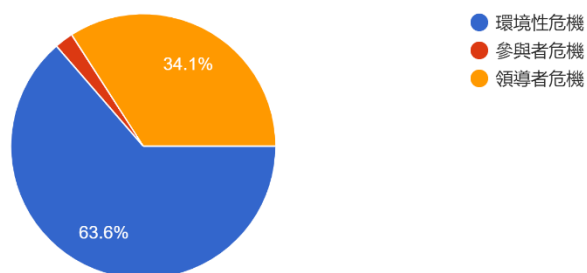
進行戶外教育課程及活動時，如若發生「行進間遊戲而導致意外」，是屬於哪一類的危機？

44 則回應



進行戶外教育課程及活動時，如若「未進行天候評估而導致意外」，是屬於哪一類的危機？

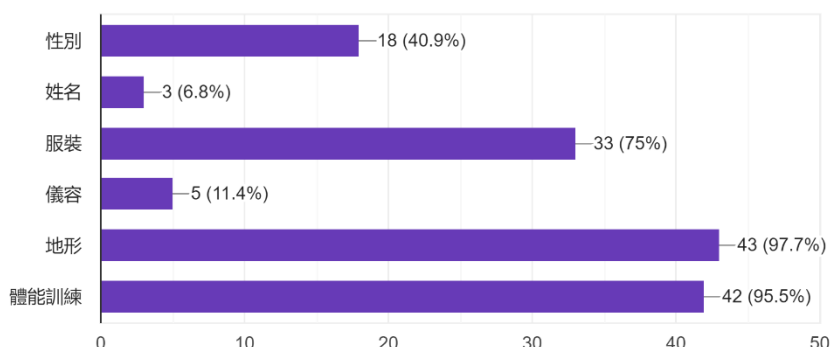
44 則回應



2. 在「辦理戶外教育課程及活動需考量因素」中，對於體能訓練及地形考量幾乎皆認同為需考量因素，在服裝因素答題正確率為 7 成；性別因素答題正確率為 4 成。

辦理戶外教育課程及活動時，下列哪些是需考量的因素

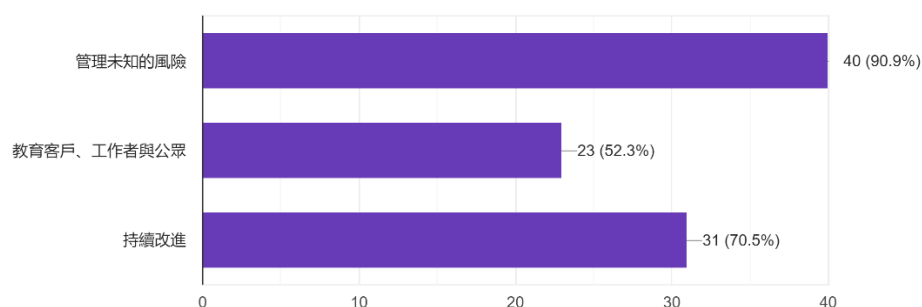
44 則回應



3. 在「風險管理的目的」中，高達 9 成教師誤答「管理『未知』風險」，然正解應為「管理『已識別』的風險」；持續改進答題正確率為 7 成；教育客戶、工作者與公眾答題正確率為 5 成。

下列哪一項是風險管理的目的？

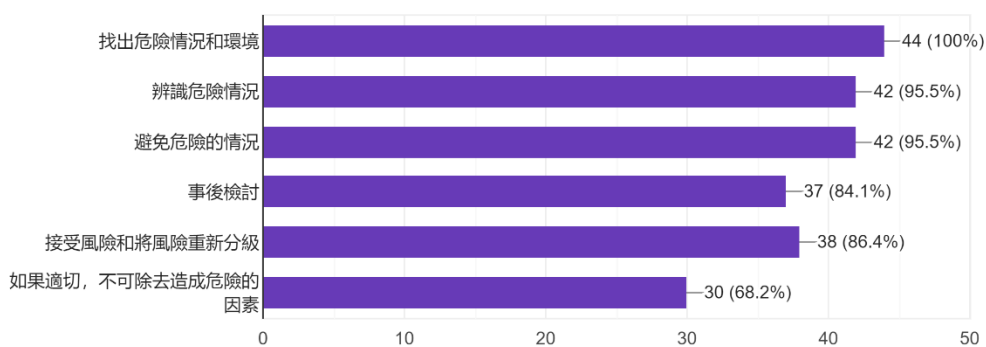
44 則回應



4. 在「風險管理的必要步驟」中，「找出危險情況和環境」、「辨識危險情況」、「避免危險的情況」答題正確率在 9 成以上；「接受風險和將風險重新分級」答題正確率為 8 成；「如果適切，可除去造成危險的因素」有 6 成教師誤答。

下列哪些是風險管理的必要步驟？

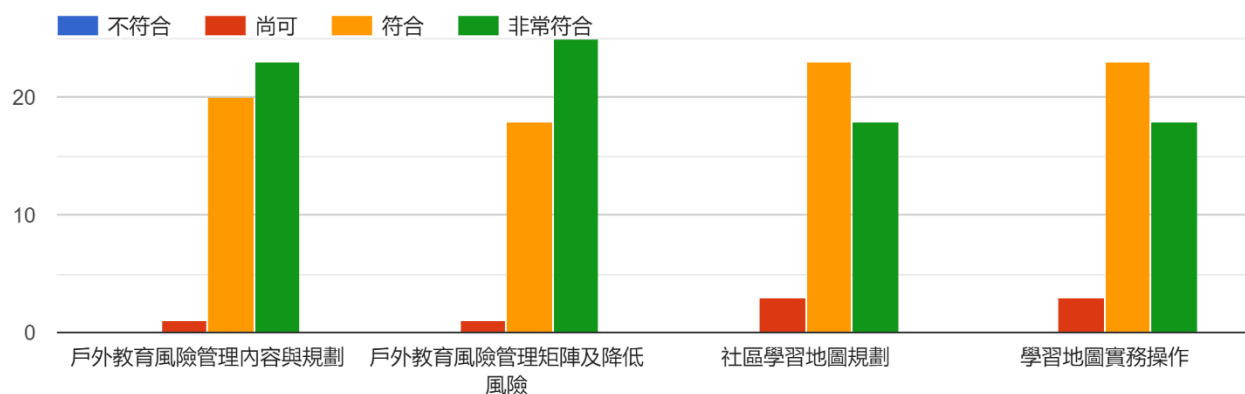
44 則回應



(三) 課程規劃

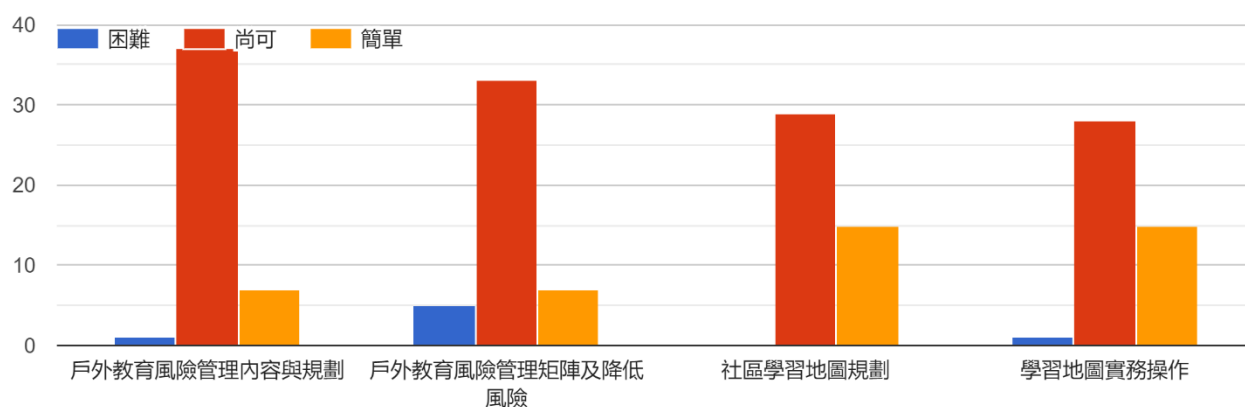
1. 有 9 成以上教師認為此次課程符合或非常符合需求。

課程是否能符合您的需求？



2. 在課程難易程度中，約有 1 成教師認為「戶外教育風險管理」課程內容困難，8 成認為課程尚可，1 成認為課程簡單；在「學習地圖規劃與操作」課程約 3 成教師認為課程簡單，7 成教師認為課程尚可。

各堂課程難易程度



- (四) 學員回饋：時間太短，好可惜。感謝講師分享。目前在高中實習（前面沒有高中可選）。風險管理課程可以安排一整天，這個太重要了。謝謝，辛苦辦理這一天課程。謝謝辛苦了！若有相關訊息可否麻煩寄至 julie830911@gmail.com。謝謝講師們分享，啟發老師們對於戶外教育的熱情或靈感。謝謝，辛苦了。

參、活動照片



風險管理規劃-風險管理矩陣說明。



戶外教育風險管理矩陣試算。



是否從事過具風險的活動。



金山小伴旅地圖說明。



運用簡易檢測工具量測現場資源。



實際討論動手規劃屬於自己的路線。